

МИНИСТЕРСТВО КУЛЬТУРЫ РЕСПУБЛИКИ БУРЯТИЯ
ГАПОУ РБ «КОЛЛЕДЖ ИСКУССТВ ИМ. П.И. ЧАЙКОВСКОГО»

ПРАКТИЧЕСКИЕ УПРАЖНЕНИЯ
ДЛЯ ВАЛТОРНЫ

Улан-Удэ
2017

Утверждено
Методическим советом ГАОУ СПО «Колледж искусств им. П.И.
Чайковского»

Рецензент:
А.В.Гоголь, преподаватель
колледжа искусств им. П.И. Чайковского

Составитель:
Башинов Ж.З. преподаватель колледжа искусств
им. П.И. Чайковского

Практические упражнения для валторны: методические рекомендации для студентов ССУЗов / сост. Башинов Ж.З – Улан-Удэ, 2017 г.-25 с.

Данные методические рекомендации подготовлены для студентов специальности 53.02.03 Инструментальное исполнительство (по видам инструментов) ПМ.01 Исполнительская деятельность МДК 01.05. История исполнительского искусства, инструментоведение, изучение родственных инструментов и направлены на формирование и развитие следующих профессиональных компетенций ПК 2.3В методических рекомендациях представлен теоретический материал для самостоятельного изучения студентами, а также практические задания для использования в процессе учебной практики.

VI Аппликатура двойной валторны строя F (Фа) и В (Си-бемоль)

Валторна F

0 1 2 3 1 3 2 3 1 2 1 2 0 2 3 1 2 1 2

Валторна В

1 3 2 3 1 2 0 1 2 3 1 2 1 2

Валторна F

0 1 2 1 2 0 1 2 0 2 3 1 2 1 2

Валторна В

0 2 3 1 2 1 2 0 1 2 3 1 2 1 2

Валторна F

0 1 2 0 1 2 0 2 3 1 2 1 2 0

Валторна В

0 2 3 1 2 1 2 0 1 2 3 1 2 1 2

Учащийся обязан хорошо знать аппликатуру обоих строев и уметь ею правильно пользоваться. Во время самостоятельных занятий сверяйте высоту извлекаемых звуков на валторне с высотой звуков на фортепиано.

<p>Пишется: Валторна F (Фа)</p>	<p>Звучит: Фортепиано</p>

VII ТЕОРЕТИЧЕСКИЕ СВЕДЕНИЯ

Для записи музыкальных звуков используется *нотносец* (*нотный стан*), состоящий из пяти параллельных горизонтальных линий. Ноты пишутся на линейках и между ними — в промежутках.



Для записи высоких и низких звуков употребляются добавочные линии. Они пишутся над и под нотносецем в виде коротких черточек:



Высотное значение и название нот определяется ключами, помещаемыми в начале нотносеца, причем для валторны употребляются два ключа: ключ *соль* (скрипичный) и ключ *фа* (басовый):



Ноты в ключе *соль* (скрипичном): 

с h(b) a g f e d c
до си ля соль фа ми ре до

c d e f g a h(b) c d e f g a
до ре ми фа соль ля си до ре ми фа соль ля

Ноты в ключе *фа* (басовом): 

e d c h(b) a g
ми ре до си ля соль

e f g a h(b) c d e f g a h(b) c d
ми фа соль ля си до ре ми фа соль ля си до ре

Упражнение в чтении нот в скрипичном и басовом ключах:



По установившейся традиции, в оркестровых партиях валторны ноты в басовом ключе пишутся октавой ниже действительного их звучания. Рассмотрим следующий нотный пример.



4 В басовом ключе эти звуки пишутся так:



В сольной и учебной (а изредка и в оркестровой) литературе для валторны басовый ключ употребляется в соответствии с реальным звучанием.

Тот же нотный пример записывается так:



Длительности нот

Одна целая нота делится на:

2 половинные

4 четвертные

8 восьмых

16 шестнадцатых

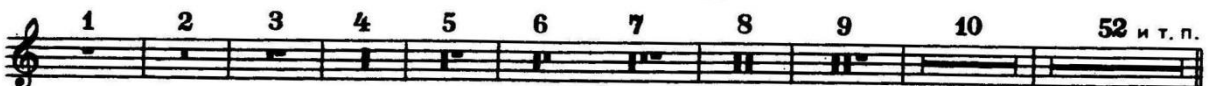
32 тридцатьвторых



Паузы — знаки молчания. Продолжительность пауз соответствует длительности нот, которые они заменяют, и обозначают их следующим образом:



Паузы, охватывающие несколько тактов, обозначаются цифрами:



Точка, стоящая справа от ноты, увеличивает ее длительность на половину. Вторая точка увеличивает длительность на половину длительности первой точки.

Пишется:



Исполняется:



Музыкальное сочинение делится на равные отрезки времени, называемые *тактами*. Такты отделяются друг от друга тактовыми чертами. В начале сочинения, а также при перемене такта обычно выставляется обозначение его размера:

Если мы начинаем гамму со звука *соль*, то, чтобы сохранить соотношения тонов и полутонов, необходимо повысить VII ступень, т. е. заменить звук *фа* звуком *фа-диез*. Таким же образом в каждой гамме, лежащей на пять ступеней выше предыдущей, прибавляется один диез.

Так, в гаммах: Соль, Ре, Ля, Ми, Си, Фа, До.

1# 2# 3# 4# 5# 6# 7#

Порядок диезов: фа, до, соль, ре, ля, ми, си.

Каждая гамма, лежащая на пять ступеней ниже предыдущей, получит одним бемолем больше, например: Фа, Си, Ми, Ля, Ре, Соль, До.

1b 2b 3b 4b 5b 6b 7b

Гаммы мажорные

До мажор (C - dur) Соль мажор (G-dur) Ре мажор (D-Dur)

Ля мажор (A-dur) Ми мажор (E-dur) Си мажор (H-dur)

Фа-диез мажор (Fis-dur) До-диез мажор (Cis-dur)

Фа мажор (F-dur) Си-бемоль мажор (B-dur) Ми-бемоль мажор (Es-dur)

Ля-бемоль мажор (As-dur) Ре-бемоль мажор (Des-dur)

Соль-бемоль мажор (Ges-dur) До-бемоль мажор (Ces-dur)

Минорная гамма расположена на малую терцию ниже параллельной мажорной и имеет с ней одинаковое количество знаков при ключе. В гармонической минорной гамме в восходящем и нисходящем движении повышается VII ступень. В мелодической минорной гамме в восходящем движении повышаются VI и VII ступени, а при движении вниз обе эти ступени исполняются как натуральные.

Существуют следующие параллельные тональности (гаммы):

До мажор	ля минор	
Соль мажор	ми минор	1#
Ре мажор	си минор	2#
Ля мажор	фа-диез минор	3#
Ми мажор	до-диез минор	4#
Си мажор	соль-диез минор	5#
Фа-диез мажор	ре-диез минор	6#
До-диез мажор	ля-диез минор	7#
Фа мажор	ре минор	1b
Си-бемоль мажор	соль минор	2b
Ми-бемоль мажор	до минор	3b
Ля-бемоль мажор	фа минор	4b
Ре-бемоль мажор	си-бемоль минор	5b
Соль-бемоль мажор	ми-бемоль минор	6b
До-бемоль мажор	ля-бемоль минор	7b

Минорная мелодическая

Минорная гармоническая

ля минор

ми минор

си минор

фа-диез минор

до-диез минор

соль-диез минор

ре-диез минор

ре минор

соль минор

до минор

фа минор

си-бемоль минор

ми-бемоль минор

ля-бемоль минор

14776

Хроматическая гамма строится по полутонам:



Звуки, которые звучат одинаково, но по-разному пишутся, называются энгармонически равными.

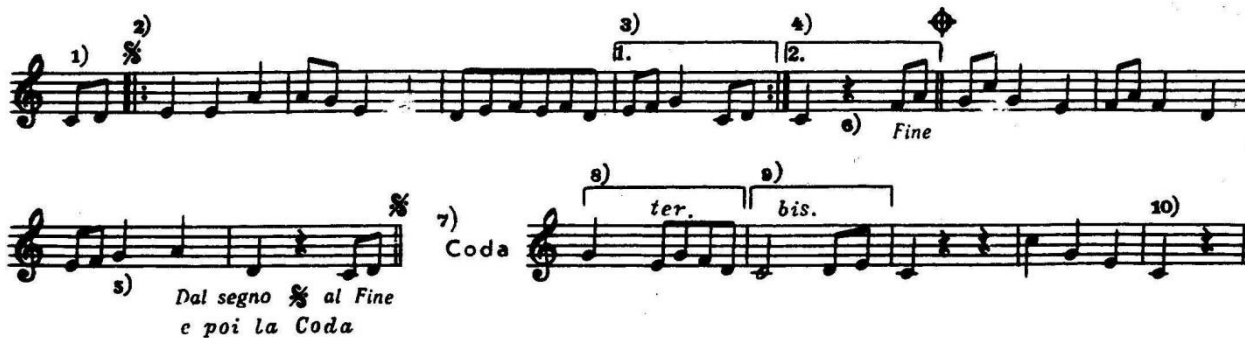
Расстояние по высоте между двумя звуками называется интервалом. Интервалы могут быть большими, малыми, чистыми, уменьшенными и увеличенными. На I ступени мажорной гаммы строятся интервалы большие и чистые. Большие: секунда, терция, секста, септима. Чистые: прима, кварта, квинта, октава.

Сокращения при записи нотного текста

Пишется:



Исполняется:



1) Затакт — неполный такт, которым нередко начинается сочинение.

2) % (D'al segno) — от знака.

3) 1. — первый раз.

4) 2. — второй раз.

5) D'al segno al Fine e poi la Coda означает: от знака % играть до конца, а затем перейти на коду.

6) Fine — конец.

7) Coda — заключительная часть (кода).

8) ter. — три раза.

9) bis. — два раза.

10) заключительный такт (неполный при наличии затакта).



* Натуральным звукорядом называется ряд звуков, извлечение которых возможно без применения вентилей. Отмеченные скобками звуки фальшивы и неустойчивы.

Полный объем звуков хроматической валторны, их название и аппликатура:

The image shows five staves of music for a chromatic scale exercise in trumpet. Each staff contains a sequence of notes with their corresponding Russian names and fingerings. The notes are: do, do#, re, re#, mi, fa, fa#, соль, соль#, ля, си, си, до, do#. The exercises are designed to cover the full range of the instrument, including the bass clef (Bass key) section.

Staff 1: do, do#, re, re#, mi, fa, fa#, соль, соль#, ля, си, си, до, do#

Staff 2: re, re#, mi, fa, fa#, соль, соль#, ля, ля#, си, до, до, си, си

Staff 3: ля, ля, соль, соль, фа, ми, ми, ре, ре, до, си, си, ля, ля

Staff 4: соль, соль, фа, ми, ми, ре, ре, до, си, си, ля, ля, соль, соль

Staff 5 (Басовый ключ): си, си, ля, ля, соль, соль

Штрихи (стаккато, легато, акцент)

Стаккато (staccato) означает отчетливое, но отнюдь не грубое исполнение всех звуков. При этом язык играющего отгалькивается от губ либо спокойно, либо сильно и быстро, в зависимости от характера атаки. В тех случаях, когда над нотой нет точки, ноту следует выдерживать до конца ее длительности. Только для пополнения дыхания предшествующая вдоху нота несколько укорачивается.

Точка над нотой означает, что ноту следует исполнять очень коротко, отрывисто, т. е. сокращая длительность ее примерно наполовину.

Легато (legato) исполняется при помощи большего или меньшего напряжения губных мышц. При движении вверх губы играющего напрягаются, а вниз, наоборот, расслабляются. Язык же при этом находится в спокойном состоянии. Его участие ограничивается лишь извлечением самого первого звука исполняемой фразы или же звука после пополнения дыхания. Степень напряжения губных мышц должна строго соответствовать высоте извлекаемого звука.

Легато удается несколько легче, когда связывается открытый (натуральный) звук с вентильным, и труднее, когда надо связать два открытых звука или два звука на одном вентиле. Легато должно звучать совершенно свободно, легко, без "подъездов", без "кваканий", нередко наблюдающихся у начинающих валторнистов. Хорошее легато достигается длительной и систематической тренировкой.

Акцент над нотой (>, *λ*, *sf*) требует сильного и короткого толчка языком, после чего звучание ослабляется; длительность ноты при этом не сокращается.

VIII О ТРАНСПОНИРОВАНИИ

Транспонирование — исполнение музыкального произведения в другой тональности. Умение транспонировать является обязательным для каждого валторниста, т. к. значительная часть оркестровой, сольной и камерной литературы написана для натуральных валторн различного строя. В настоящее время все валторнисты играют преимущественно на валторнах одного строя — *фа*. Поэтому партии, написанные для валторн других строев, транспонируются ими на соответствующие интервалы выше или ниже написанного.

Наиболее удобный способ транспонирования — по интервалам.

Партия валторны в строе

<i>ми</i> (in E)	транспонируется на полтона ниже
<i>миб</i> (in Es)	на тон ниже
<i>ре</i> (in D)	на м. терцию ниже
<i>реб</i> (in Des)	на б. терцию ниже
<i>до</i> (in C)	на ч. кварту ниже
<i>си</i> (in B)	на ум. квинту ниже
<i>сиб</i> — басовая (in B-basso)	на ч. квинту ниже
<i>фа#</i> (in Fis)	на полтона выше
<i>соль</i> (in G)	на тон выше
<i>ляб</i> (in As)	на м. терцию выше
<i>ля</i> (in A)	на б. терцию выше
<i>сис</i> — высокая (in B-alto)	на ч. кварту выше

Валторны в строе *си* высокая (in H-alto) и в строе *до* высокая (in C-alto) в партиях не встречаются.

УПРАЖНЕНИЯ В ТРАНСПОНИРОВАНИИ

В Фа, Миб и Ре (in F, Es, D)



В Фа, Ми, Ре и До (in F, E, D, C)



В Фа (in F)
Adagio

112. 

В Ми♭ (in Es)

В Ми (in E) 

В Ре (in D) 

В До (in C) 

В Фа (in F) 

В Фа, Ми♭, Ре и До (in F, Es, D, C)
Allegro moderato

113. 

f *sempre staccato*







1477c

УКРАШЕНИЯ (мелизмы)

1. Длинный форшлаг

Пишется:



Исполняется:

2. Короткий форшлаг

Пишется:



Исполняется:


3. Мордент



4. Группетто



c)



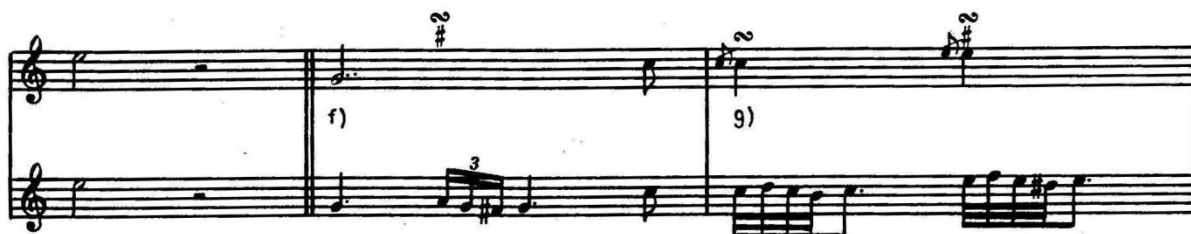
d)



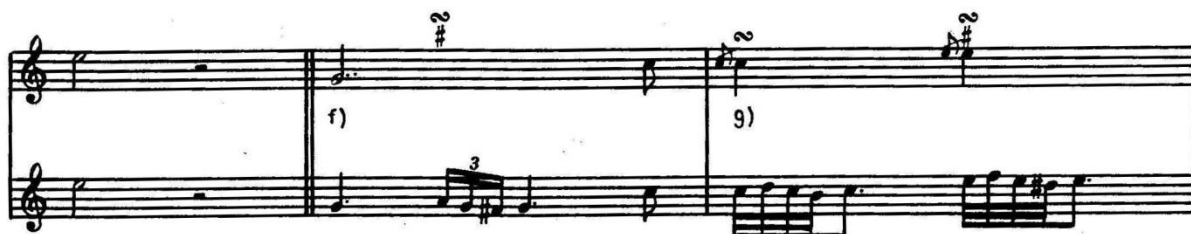
e)



f)



g)



14776

5. Трель

Трель — быстрое чередование двух рядом расположенных звуков — требует очень старательного упражнения. На валторне лучше удастся губная трель, целотоновая, которая может быть исполнена на следующих звуках:

Начинать очень медленно и упражняться ежедневно на всех звуках.

p *pp*
p *mf*
p *mf*
f *f* *f* *f*

В Фа, Ми \flat и Соль (in F, Es, G)

Andante cantabile

127.

p *p*
mf *p* *cresc.*
ff *f* *p* *mf* *accel.*
poco rit. *a tempo* *f*
espress.
p
mf dim. poco a poco

О ЗАКРЫТЫХ ЗВУКАХ

Закрытые звуки при игре на валторне исполняются двумя способами: путем введения кисти правой руки или специальной картонной сурдины в форму гриши в глубину раструба.

Наиболее распространенный в настоящее время способ извлечения закрытых звуков — это совершенно плотное, но не слишком глубокое застопоривание раструба валторны кистью правой руки. При этом происходит укорачивание трубки инструмента, т. е. сокращение воздушного столба, заключенного в ней, вследствие чего все звуки повышаются на полтона. Поэтому при исполнении закрытых звуков, извлекаемых таким способом, играющие транспонируют свои партии на полтона вниз. Например:

Пишется:

cresc. *ff* *mf*
cresc. *f* *p* *pp*
pp *f*
f
p *pp*

КООРДИНАЦИЯ ДВИЖЕНИЙ ПАЛЬЦЕВ И ЯЗЫКА.

Движения пальцев и языка должны быть одновременными, энергичными и точными.

0 → 1 → 0 → 1 → 0

Правильное движение пальцев.

1 → 0 → 1 → 0

Неправильное (преждевременное) движение пальцев.

14.

0 → 1 → 0 → 1 → 0 → 1 → 0 → 1 → 0

15.

mp 0 → 1 → 0 → 1 → 0 → 0 → 1 → 0 → 1 → 0

Andante

16. *mf*

Moderato

17. *mf*

Moderato

18. *mf*

ЛЕГАТО

При исполнении легато движение языка необходимо только для извлечения первого звука фразы, после чего язык находится в спокойном состоянии, а переход с одного звука на другой происходит путем изменения напряжения губных мышц и выдыхаемой струи воздуха. При восходящем движении губы играющего напрягаются в большей степени.

Allegro non troppo (Не очень скоро)

20. *mp*

Allegretto

21. *mf*

Andante

22. *p*


СТАККАТО

Стаккато — короткое, отрывистое исполнение звуков, четко отделяющее их друг от друга.

Allegro (Весело, быстро)

23. *mf*

1. 0. *)



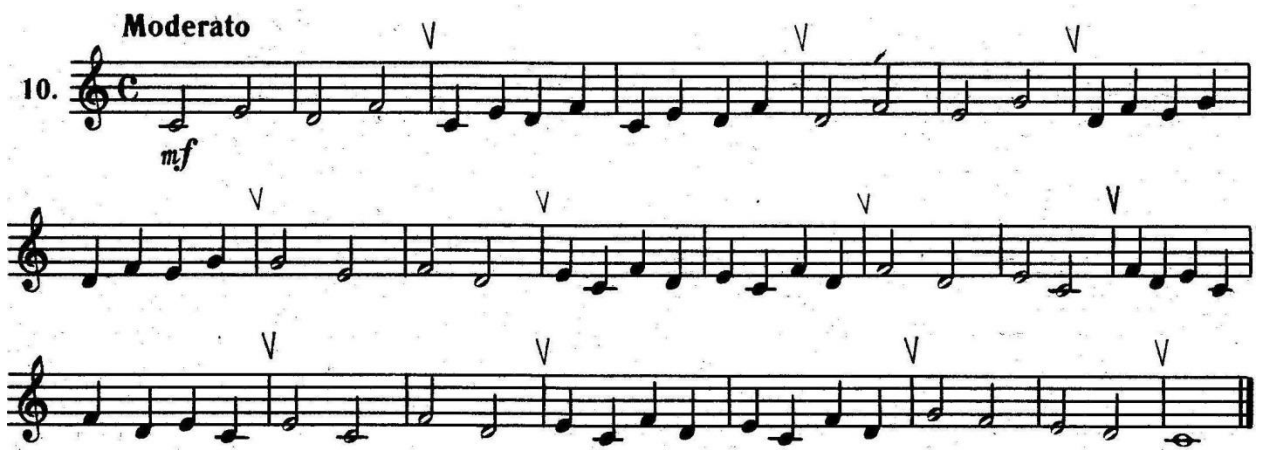
2.

3.

4.

Moderato

10. *mf*



Moderato

11. *mf*



Andante

12.



Andante

13.



II

5. **Andante** *mf* V V V V V V

6. **Allegretto (Не очень быстро, оживленно)** *mf* V V V V V V

7. **Allegretto** *mf* V V V V V V

8. **Moderato** *mf* V V V V

9. **Moderato** *mf* V V V rit.


13150

5 





6 

7 


8 


9 


10 


11 


12 


13 


14 


15 

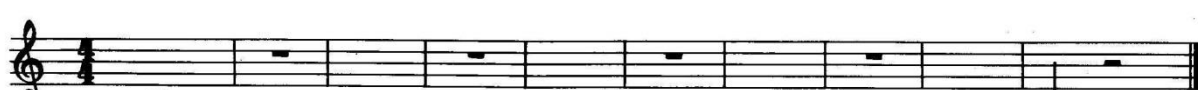
16 

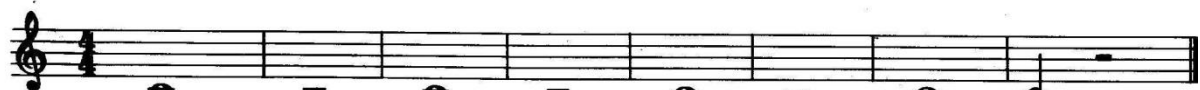


17 

18 

19 

20 

21 

1. Филип Фаркас Искусство игры на медных духовых инструментах
1-е изд. – М.: Издательство МГК, 1998.- 68 с., илл.
2. Перевод с английского В.Н. Сериковой, редактирование М.В. Дерюгина.
Оригинал-макет выполнен М.В. Дерюгиным
3. В.Н. Солодуев Школа игры на валторне. М.: 1956 г.
4. В. Полех Школа игры на валторне. М.: Издательство «Музыка» 1986 г.
5. Ф.Шоллар Школа игры на валторне. Редактор А.Усов М.: Издательство
«Музыка» 2000 г.
6. Хрестоматия для валторны 1 -5 классы детской музыкальной школы
Составитель В. Полех М.: Издательство «Музыка» 1983 г.
7. В.Вурм Избранные этюды для трубы. СПб.: Издательство «Композитор» 2000
г.
8. К.Копраш Этюды для валторны. М.: Издательство «Музыка» 1990 г.
9. Onozo Janos Hornschule. Budapest. : Editio musica Budapest 1969.